



## Specyfikacja Techniczna Wykonania i Odbioru Robót Budowlanych

### I. Część ogólna

#### 1. Zamawiający:

Uniwersytet Śląski w Katowicach  
ul. Bankowa 12  
40-007 Katowice

#### 2. Nazwa zamówienia:

„Wymiana 2 wpustów na dziedzińcu przy studiu nagrań w Szkole Filmowej – ul. Św. Pawła 3, 40-008 Katowice”

Dział – 45000000-7; roboty budowlane,

Grupa- 45200000-9; Roboty budowlane w zakresie wznoszenia kompletnych obiektów budowlanych lub ich części oraz roboty w zakresie inżynierii lądowej i wodnej

45100000-8 Przygotowanie terenu pod budowę

Klasa – 45230000-8; Roboty budowlane w zakresie budowy rurociągów, linii komunikacyjnych i elektroenergetycznych, autostrad, dróg, lotnisk i kolei; wyrównywanie terenu

Kategoria- 45233000-9; Roboty w zakresie konstruowania, fundamentowania oraz wykonywania nawierzchni autostrad, dróg

45233200-1; Roboty w zakresie różnych nawierzchni

45233250-1; Roboty w zakresie nawierzchni, z wyjątkiem dróg

45233253-7; Roboty w zakresie nawierzchni dróg dla pieszych

#### 3. Opis robót budowlanych

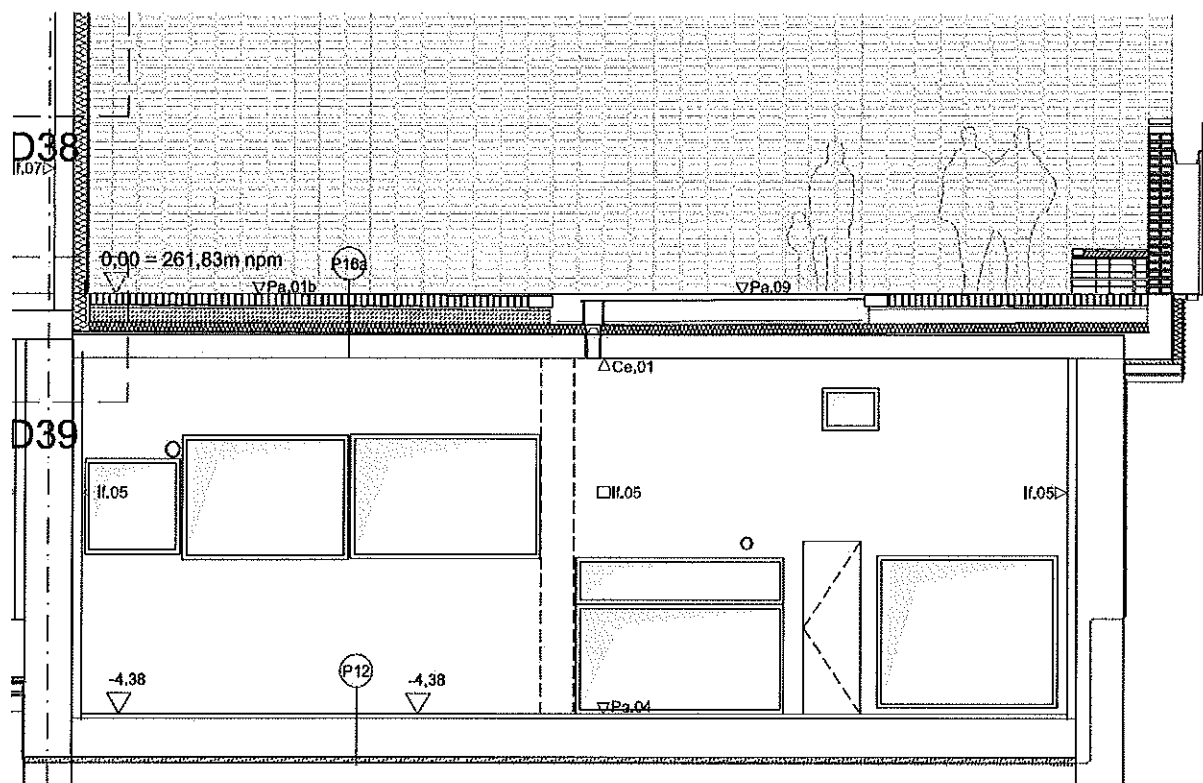
W ramach niniejszego zadania przewiduje się wykonanie następujących robót:

- Rozebranie nawierzchni z cegły klinkierowej przy istniejącym wpuście.
- Roboty ziemne w obrębie istniejącego klombu – pod zabudowę klombu cegłą klinkierową (likwidacja klombu).
- Demontaż wpustu w klombie.
- Wykonanie połączenia nowych wpustów do istniejących rur HDPE.
- Wykonanie izolacji przeciwwodnej stropu przy nowych wpustach.
- Wykonanie konstrukcji podbudowy oraz nawierzchni z cegły klinkierowej tj. odtworzenie nawierzchni przy wpuście (z wykorzystaniem materiału z odzysku i nowej cegły klinkierowej) oraz zabudowa klombu nową nawierzchnią (nowa cegła klinkierowa).

### II. Informacja o terenie budowy

Roboty prowadzone będą na parkingu wewnętrznym czynnego obiektu dydaktycznego. Do terenu budowy istnieje dogodny dojazd ul. Św. Pawła.

Obecnie wody opadowe z parkingu wewnętrznego są odprowadzane przez dwa wpusty o małej przepustowości. Wpusty podłączone są pionowo do instalacja pod stropem pomieszczenia wentylatorni znajdującego się pod przedmiotowym parkingiem – zgodnie z poniższym rysunkiem.

**P16a STROP NAD WENTYLATORNIĄ**

Cegła klinkierowa 25/12/6,5 cm fuga

Podsypka cementowo - płaskowa 3cm

Beton 15cm

Hydroizolacja 2x papa termozgrzewalna (papa podkładowa samoprzylepna + papa wierzchnia)

Termoizolacja polistyren ekstrudowany gr 10cm

Warstwa spadkowa gr. do 0-3cm min spadek 0,5%

Strop żelbetowy 25cm

Jeden wpust jest zabudowany w nawierzchni z cegły klinkierowej a drugi został zamontowany w klombie. Klomb przewidziany jest do likwidacji tj. do zabudowy nawierzchnią z cegły klinkierowej.

Zamawiający protokolarnie przekaze Wykonawcy teren budowy na potrzeby realizacji robót remontowych na zasadach określonych w umowie.

Wykonawca zobowiązany jest do przejęcia terenu budowy, jego odpowiedniego zabezpieczenia i wyгородzenia, zagospodarowania i ochrony wraz z wszelkimi materiałami, urządzeniami i sprzętem użytymi na potrzeby realizacji przedmiotu zamówienia.

Wykonawca zobowiązany jest do należytego zabezpieczenia interesów osób trzecich, zapewnienia warunków bezpieczeństwa i higieny pracy podczas wykonywania robót budowlanych oraz właściwej ochrony środowiska.

Odpowiedzialność wykonawcy za teren budowy rozpoczyna się z chwilą jego przejęcia do czasu końcowego odbioru robót budowlanych wraz z uporządkowaniem terenu budowy, a także - w razie korzystania - drogi, ulicy, sąsiedniej nieruchomości, budynku lub lokalu.

Wykonawca zobowiązany jest do zapewnienia w rejonie prowadzonych robót stałego i bezpiecznego dostępu w zakresie dojazdu i dojścia do budynków, obiektów budowlanych lub na teren sąsiedniej nieruchomości oraz do ponoszenia odpowiedzialności za jego organizację.

Obowiązkiem Wykonawcy jest prowadzenie robót budowlanych w taki sposób, aby nie wystąpiły uszkodzenia istniejących obiektów, w tym infrastruktury technicznej istniejącej, zlokalizowanych na terenie budowy i niepodlegających remontowi, a także zlokalizowanych poza terenem budowy.



W przypadku wystąpienia uszkodzeń tych obiektów lub infrastruktury, Wykonawca zobowiązany jest do naprawy uszkodzeń lub odtworzenia tych obiektów lub infrastruktury na własny koszt.

Wykonawca zobowiązany jest do bieżącego należytego utrzymania w czystości terenu budowy, a także - w razie korzystania - drogi, ulicy, sąsiedniej nieruchomości, budynku lub lokalu. Wykonawca zobowiązany jest codziennie, po zakończeniu prac do zabezpieczenia i uporządkowania terenu budowy.

Wykonawca dostarczy na teren budowy wyposażenie i sprzęt niezbędny do zapewnienia bezpieczeństwa i higieny pracy przy realizacji ww. zadania remontowego. Wykonawca zobowiązany jest zaopatrzyć w środki ochrony osobistej, w odzież ochronną i roboczą pracowników zatrudnionych przy robotach budowlanych.

Wykonawca ma obowiązek znać i stosować w czasie prowadzenia robót wszelkie przepisy dotyczące ochrony środowiska naturalnego, ochrony przeciwpożarowej oraz bezpieczeństwa i higieny pracy. Opłaty i kary za przekroczenie w trakcie robót, norm lub obowiązków określonych w odpowiednich przepisach dotyczących ochrony środowiska, ochrony przeciwpożarowej oraz bezpieczeństwa i higieny pracy ponosi Wykonawca.

Wykonawca zobowiązany jest do zorganizowania terenu budowy zgodnie z wymogami właściwej gospodarki odpadami oraz w sposób zapewniający ochronę powietrza atmosferycznego, wód i ziemi przed zanieczyszczeniem, z obowiązkiem przyjęcia do realizacji możliwie najmniej uciążliwej akustycznie technologii prowadzenia robót.

Zamawiający nie zapewnia, poza terenem budowy, terenu na czasowy odkład lub składowanie mas ziemnych oraz materiałów z rozbiórek i demontażu oraz pomieszczeń i terenu na cele magazynowo - socjalne.

Zamawiający nie będzie ponosił odpowiedzialności za składniki majątkowe Wykonawcy znajdujące się na terenie budowy. Wykonawca zlikwiduje zaplecze terenu budowy i doprowadzi go do należytego stanu (pełnego uporządkowania), a także - w razie korzystania - drogę, ulicę, sąsiednią nieruchomość, budynek lub lokal i przekaze go Zamawiającemu w terminie ustalonym na końcowy odbiór robót.

Zamawiający zapewni Wykonawcy możliwość korzystania z punktu poboru energii elektrycznej i wody. Wykonawca nie ujmie kosztów zużycia tych mediów w ofercie.

Koszt ww. czynności, w tym przejęcia terenu budowy, jego odpowiedniego przygotowania, zabezpieczenia i wyгородzenia, zagospodarowania i ochrony, uporządkowania oraz likwidacji zaplecza terenu budowy nie podlega odrębnej zapłacie i winien być wkalkulowany w koszty pośrednie Wykonawcy w kalkulacji ceny całkowitej za realizację przedmiotu zamówienia.

### **III. Wymagania dotyczące materiałów**

#### **1. Dopuszczenie do stosowania**

Wykonawca odpowiedzialny jest za zapewnienie przy wykonywaniu robót budowlanych stosowania wyrobów (materiałów), zgodnie z art. 10 ustawy Prawo budowlane.

Wszystkie materiały i urządzenia użyte do wykonania robót budowlanych powinny posiadać certyfikaty lub aprobaty techniczne, świadectwa dopuszczenia do stosowania, deklaracje zgodności z obowiązującymi normami.

Dokumenty te Wykonawca przedstawi na każde żądanie Zamawiającego, a po zakończeniu realizacji przedmiotu zamówienia przekaze zgodnie z zapisami umowy dotyczącymi dokumentacji powykonawczej.

#### **2. Materiały nie odpowiadające wymaganiom jakościowym**

Materiały nie odpowiadające wymaganiom jakościowym zostaną przez Wykonawcę wywiezione z terenu budowy, bądź złożone w miejscu wskazanym przez Zamawiającego. Każdy rodzaj robót,

w którym zakwestionowano materiały Wykonawca wykonuje na własne ryzyko, licząc się z jego nieprzyjęciem i niezaplaceniem.

### **3. Przechowywanie i składowanie materiałów**

Czasowe składowania materiałów będzie zlokalizowane w obrębie terenu budowy, w miejscach uzgodnionych z inspektorem nadzoru lub poza terenem budowy w miejscach zorganizowanych przez Wykonawcę.

Materiały łatwopalne będą składowane przez Wykonawcę w sposób zgodny z odpowiednimi przepisami i zabezpieczone przed dostępem osób trzecich.

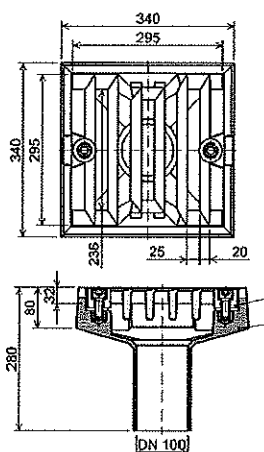
Wykonawca zapewni, aby tymczasowo składowane materiały, do czasu gdy będą one potrzebne do robót, były zabezpieczone przed zanieczyszczeniem, zachowały swoją jakość i właściwość i były dostępne do kontroli przez inspektora nadzoru.

### **4. Wymagania dotyczące właściwości materiałów**

#### **Wpusty deszczowe**

- Należy zastosować wpust kwadratowy o wymiarze kraty 300x300mm ±10%.
- Podłączenie wpustu pionowe dla rury DN100.
- Klasa obciążenia ruchem D400.

Rysunek przykładowego wpustu:



#### **Cegła klinkierowa**

- Wymiary: 240 x 120 x 60 mm.
- Kolor dopasowany do istniejącej nawierzchni – kolor należy uzgodnić z inspektorem nadzoru.
- Cegła z wyrównanymi spoinami (ciągłymi w kierunku poziomym i pionowym), spoina gr. 10 mm.
- Kształt i budowa: pełny
- Absorpcja wody do 6% wg PN-EN 772-21:2011.
- Tolerancje wymiarowe dla cegły i kształtek – kategoria T1 wg normy PN – EN 771-1 , znormalizowana klasa wytrzymałości: 60 N/mm<sup>2</sup>.
- Trwałość (odporność na zamrażanie i odmrażanie): F2 wg PN-B-12012:2007.

#### **Fuga cementowa**

Fuga z traselem - cementowa, szybkowiążąca zaprawa do spoinowania lekko i średnio obciążonych okładzin brukowych i z kamienia naturalnego. Spełnia wymagania CG2 WA zgodnie z normą PN-EN 13888. Produkt o niskiej zawartości chromianów zgodnie z Rozporządzeniem (WE) Nr 1907/2006, załącznik XVII.



- Do spoin o szerokości 5-40mm.
- Wytrzymałość na ściskanie 25 N/mm<sup>2</sup>.
- Odporna na czyszczenie strumieniem wody pod ciśnieniem.
- Odporna na czyszczenie mechaniczne.
- Ogranicza występowanie wykwitów wapiennych.
- Odporna na mróz i sól stosowana przy odładzaniu.
- Możliwość wczesnego chodzenia i obciążania.

#### **Płyty z polistyrenu ekstrudowanego**

W celu uzupełnienia zdemontowanej izolacji cieplnej należy użyć płyt z polistyrenu ekstrudowanego o grubości 10cm. Parametry:

- Wytrzymałość na ściskanie  $\geq 500$  kPa.
- Deklarowana nasiąkliwość wodą przy długotrwałym zanurzeniu  $\leq 0,7\%$ .
- Deklarowana nasiąkliwość krótkotrwała wodą  $\leq 0,1$  kg/m<sup>2</sup>.

#### **Kołnierz uszczelniający do łączenia z papą dla rury spustowej**

W celu zapewnienia szczelności przejścia przez strop wentylatorni należy zamontować kołnierz uszczelniający. Do kołnierza oraz istniejącego pokrycia papowego dograć nowe uzupełniające pokrycie z papy. W celu uszczelnienia styku kołnierza z rurą należy zastosować opaskę zaciskową ze stali nierdzewnej.

### **IV. Wymagania dotyczące sprzętu i maszyn**

Wykonawca jest zobowiązany do używania jedynie takiego sprzętu i maszyn, które nie spowodują niekorzystnego wpływu na jakość wykonywanych robót budowlanych. Sprzęt i maszyny powinny być stale utrzymywane w dobrym stanie technicznym. Sprzęt i maszyny będą spełniać normy ochrony środowiska i przepisy dotyczące jego użytkowania. Liczba i wydajność sprzętu i maszyn będzie gwarantować przeprowadzenie robót w terminie przewidzianym umową. Sprzęt i maszyny będące własnością Wykonawcy lub wynajęte do wykonania robót mają być utrzymywane w dobrym stanie i gotowości do pracy, będą spełniać normy ochrony środowiska i przepisy dotyczące ich użytkowania.

### **V. Wymagania dotyczące transportu**

Wykonawca jest zobowiązany do stosowania jedynie takich środków transportu, które nie wpłyną niekorzystnie na jakość wykonywanych robót i przewożonych materiałów.

Istnieje możliwość dowozu materiałów budowlanych na teren budowy po drogach wewnętrznych.

Wykonawca stosować się będzie do ustawowych ograniczeń obciążenia na oś przy transporcie materiałów i gruntu, wyposażenia na i z terenu budowy.

Wykonawca jest zobowiązany na bieżąco usuwać na własny koszt, wszelkie uszkodzenia i zanieczyszczenia spowodowane przez jego pojazdy na drogach publicznych, dojazdach do terenu budowy, na którym prowadzone będą roboty budowlane.

### **VI. Wymagania dotyczące wykonania robót budowlanych**

#### **1. Wymagania ogólne**

Wykonawca zobowiązany jest do wykonania przedmiotu zamówienia w oparciu o obowiązujące przepisy prawa, normy, warunki techniczne, zasady wiedzy technicznej i sztuki budowlanej oraz o wytyczne i wszelkie zalecenia inspektora nadzoru.

Wykonawca zobowiązany jest do wykonania robót budowlanych przy użyciu materiałów nowych, dopuszczonych do stosowania w budownictwie lub do obrotu zgodnie z obowiązującymi przepisami.



Wykonawca odpowiada za zapewnienie zgodności realizacji robót budowlanych z niniejszą specyfikacją techniczną wykonania i odbioru robót, przedmiarem robót i umową oraz z odpowiednimi wymaganiami bezpieczeństwa i ochrony zdrowia, bezpieczeństwa przeciwpożarowego, przepisami związanymi z ochroną przyrody i środowiska.

Obowiązkiem Wykonawcy jest dbanie o należyłą jakość prac wykonywanych siłami własnymi oraz przez ewentualnych podwykonawców.

Obowiązkiem Wykonawcy jest bezzwłoczne zawiadomienie Zamawiającego o każdorazowym wstrzymaniu realizacji robót budowlanych lub przerwie w ich wykonywaniu dłuższej niż 1 dzień roboczy, niezależnie od przyczyny wstrzymania lub przerwy.

Wykonawca ponosi całkowitą odpowiedzialność materialną i prawną za szkody, powstałe u Zamawiającego i osób lub podmiotów trzecich, spowodowane działalnością Wykonawcy i/lub jego podwykonawców, wynikłe z realizacji przedmiotu zamówienia, w tym za szkody spowodowane niewłaściwym oznakowaniem, zabezpieczeniem robót lub wadami technicznymi ich wykonania.

Wykonawca jest wytwórcą i posiadaczem odpadów w rozumieniu przepisów ustawy z dnia 14 grudnia 2012 r. o odpadach. Wykonawca zobowiązany jest udokumentować Zamawiającemu sposób gospodarowania tymi odpadami, jako warunek dokonania odbioru końcowego realizowanego zamówienia.

## **2. Wymagania szczegółowe wykonania robót**

### **2.1 Roboty ziemne**

Roboty ziemne należy wykonać ręcznie. Po robotach ziemnych należy oczyścić parking do stanu pierwotnego.

### **2.2 Roboty demontażowe**

Zdemontowane cegły klinkierowe należy oczyścić i przenieść na odkład w celu ponownego użycia. Wykonawca powinien założyć, iż przy demontażu część cegieł ulegnie uszkodzeniu uniemożliwiającemu ponowne ich ułożenie.

Wykonawca jest wytwórcą i posiadaczem odpadów w rozumieniu przepisów ustawy z dnia 14 grudnia 2012 r. o odpadach. Wykonawca zobowiązany jest udokumentować Zamawiającemu sposób gospodarowania tymi odpadami, jako warunek dokonania odbioru końcowego realizowanego zamówienia. Należy założyć, że wykonanie wpustów będzie następowało po sobie tj. należy pozostawić jeden wpust jako odwodnienie w przypadku wystąpienia opadów. Dopuszcza się wykonanie obu wpustów wraz z odtworzeniem nawierzchni w przypadku potwierdzenia prognozami meteorologicznymi sprzyjających warunków pogodowych na deklarowany czas prowadzenia robót.

### **2.3 Roboty montażowe**

Wpusty zamontować zgodnie z instrukcją producenta do istniejących pionowych odcinków rur prowadzących pod strop wentylatorni. Po zdemontowaniu istniejących wpustów może wystąpić konieczność modyfikacji istniejących rur z HDPE.

Naruszoną termoizolację oraz hydroizolację stropu należy odtworzyć. Termoizolację wykonać z pełnych płyt z polistyrenu ekstrudowanego z wycięciem kołowym dla przejścia rury. Następnie zastosować kołnierz uszczelniający z opaską na rurę pionową. Po montażu kołnierza wykonać (uzupełnić) pokrycie z dwóch warstw papy termozgrzewalnej: warstwy podkładowej oraz warstwy wierzchniej. Następnie wykonać podbudowę z betonu o grubości 15cm, podsypkę cementowo-piaskową oraz warstwę wierzchniej z cegły klinkierowej. W miejscu naruszenia oraz w likwidowanym klombie należy wykonać nawierzchnię z cegły klinkierowej układanej wg opisu powyżej oraz wyszczególnienia warstw zamieszczonego w pkt. II. Nawierzchnię z cegły klinkierowej wykonać z fugowaniem 10mm. Po wykonanych robotach należy dokonać czyszczenia powierzchni parkingu.



## 2.4 Badanie szczelności

Badanie szczelności izolacji powinno być wykonane w formie próby wodnej – tj. zalanie wodą miejsca odtworzenia izolacji na 1 dobę przy uniemożliwionym odpływie wody.

Badanie szczelności przewodów oraz wykonanej izolacji stropu dokonane będzie w formie oględzin po próbie wodnej tj. po zalaniu każdego wpustu ilością co najmniej 30 dm<sup>3</sup> wody.

## VII. Opis działań związanych z odbiorem robót budowlanych

### 1. Rodzaje odbioru

Roboty podlegać będą następującym odbiorom:

- odbiorowi robót zanikających i ulegających zakryciu,
- odbiorowi końcowemu,
- odbiorowi przed upływem okresu gwarancji i rękojmi.

### 2. Zasady odbioru robót zanikających i ulegających zakryciu

Odbiór robót zanikających i ulegających zakryciu polega na ocenie jakości wykonywanych robót oraz ilości tych robót, które w dalszym procesie realizacji ulegną zakryciu. Odbiór robót zanikających i ulegających zakryciu będzie dokonany, w czasie umożliwiającym wykonanie ewentualnych korekt i poprawek oraz usunięcia wad lub usterek, bez hamowania ogólnego postępu robót. Odbiór przeprowadzony będzie niezwłocznie, nie później jednak niż w ciągu 3 dni roboczych od daty zgłoszenia. Wykonawca nie może zakryć robót ulegających zanikowi lub zakryciu przed wykonaniem korekt i poprawek oraz usunięciem wad lub usterek.

### 3. Zasady odbioru końcowego robót

Odbiór końcowy polega na finalnej ocenie rzeczywistego wykonania robót w odniesieniu do zakresu (ilości) oraz jakości. Całkowite zakończenie robót oraz gotowość do odbioru końcowego będzie zgłoszone Zamawiającemu przez Wykonawcę na piśmie. Odbiór końcowy robót nastąpi w terminie ustalonym w dokumentach umowy, licząc od dnia potwierdzenia przez Zamawiającego zakończenia robót i przyjęcia dokumentów odbiorowych. Odbioru końcowego robót dokona komisja wyznaczona przez Zamawiającego w obecności wykonawcy. Komisja odbierająca roboty dokona ich oceny wizualnej, jakościowej na podstawie przedłożonych dokumentów oraz zgodności wykonania robót ze specyfikacją techniczną wykonania i odbioru robót oraz z przedmiarem robót. Jeżeli w toku czynności odbioru zostaną stwierdzone wady lub usterek Zamawiającemu przysługują następujące uprawnienia:

- jeżeli wady lub usterek nadają się do usunięcia, może przerwać lub odmówić odbioru do czasu usunięcia wad lub usterek,
- jeżeli wady lub usterek nie nadają się do usunięcia, a także uniemożliwiają użytkowanie przedmiotu zamówienia zgodne z przeznaczeniem, Zamawiający może odstąpić od umowy lub żądać wykonania przedmiotu umowy po raz drugi.

Wykonawca jest zobowiązany do zawiadomienia Zamawiającego o usunięciu wad lub usterek oraz do żądania wyznaczenia terminu na odbiór zakwestionowanych poprzednio robót jako wadliwych.

### 4. Dokumenty do odbioru końcowego

Podstawowym dokumentem jest protokół odbioru końcowego robót, sporządzony wg wzoru ustalonego przez Zamawiającego, zawierający w swojej treści wszelkie ustalenia dokonane w toku odbioru, jak też terminy wyznaczone na usunięcie stwierdzonych przy odbiorze wad lub usterek.

Do odbioru końcowego Wykonawca jest również zobowiązany przygotować następujące dokumenty:



- oświadczenie Kierownika budowy, że roboty budowlane zostały wykonane zgodnie z obowiązującymi przepisami prawa, oraz że teren budowy / droga / ulica / sąsiednia nieruchomość / budynek / lokal doprowadzono do należytego stanu i porządku i zagospodarowane w sposób właściwy,
  - oświadczenie Kierownika budowy, że wyroby budowlane zastosowane w obiekcie budowlanym w sposób trwały, zostały wprowadzone do obrotu lub udostępnione na rynku krajowym zgodnie z przepisami i z zamierzonym zastosowaniem, w szczególności zgodnie z art. 10 ustawy Prawo budowlane wraz z usystematyzowanym zbiorem kopii potwierdzonych za zgodność z oryginałem aktualnych dokumentów potwierdzających powyższe (deklaracje zgodności, atesty lub certyfikaty zgodności wbudowanych materiałów, certyfikaty na znak bezpieczeństwa wyrobów itp.),
  - karty gwarancyjne,
  - karty przekazania odpadów;
- całość w 2 egz. w wersji papierowej (pisemnej).

### **5. Odbiór przed upływem okresu gwarancji i rękojmi**

Odbiór przed upływem okresu gwarancji i rękojmi polega na każdorazowej ocenie jakościowej wykonanych robót związanych z usunięciem wad i/lub usterek, które ujawnią się w okresie rękojmi i gwarancji. Ponadto Wykonawca zobowiązany jest do udziału w odbiorze na miesiąc przed upływem okresu gwarancji.

## **VIII. Dokumenty odniesienia**

Ogólne dokumenty odniesienia:

Ustawa z dnia 7 lipca 1994 r. Prawo budowlane (Dz. U. z 2019 r. poz. 1186 t.j. z późn. zm.);

Ustawa z dnia 16 kwietnia 2004 r. o wyrobach budowlanych (Dz. U. z 2020 r. poz. 215 t.j.);

Rozporządzenie Ministra Infrastruktury z dnia 12 kwietnia 2002 r. w sprawie warunków technicznych, jakim powinny odpowiadać budynki i ich usytuowanie (Dz. U. z 2019 r. poz. 1065 t.j.)

Rozporządzenie Ministra Infrastruktury z dnia 6 lutego 2003 r. w sprawie bezpieczeństwa i higieny pracy podczas wykonywania robót budowlanych (Dz. U. z 2003 r. nr 47 poz. 401).

## **IX. Uwagi końcowe**

Wykonawca powinien ująć w cenie ofertowej wszystkie wszelkie koszty związane z realizacją zamówienia, w tym wymienione w niniejszej specyfikacji i przedmiarze robót prace i czynności, a także koszty wszystkich robót i usług towarzyszących i zabezpieczających, które nie zostały wyszczególnione w szczegółowym opisie przedmiotu zamówienia.

INSPEKTOR  
Nadzoru Inwestorskiego  
mgr inż. Maciej Mróz  
nr uprawnień budowlanych  
MAP/0494/OWOS/14