

UNIwersytet ŚLĄSKI

40- 007 KATOWICE

NIP 634-019-71-34;

REGON 000001347

Katowice, dnia 21.05.2020 r.

UCZESTNICY POSTĘPOWANIA
O UDZIELENIE ZAMÓWIENIA PUBLICZNEGO
NR DZP.381.004.2020.RB

WYJAŚNIENIA I ZMIANA TREŚCI SIWZ NR 13

Dotyczy: postępowania o udzielenie zamówienia publicznego prowadzonego w trybie przetargu nieograniczonego nr **DZP.381.004.2020.RB** o wartości zamówienia poniżej 5 350 000 € p.n.: „**Przebudowa i remont budynku przy ul. Bankowej 5 w Katowicach**”

Do Zamawiającego wpłynęły zapytania dotyczące ww. postępowania, wobec powyższego Zamawiający udziela następujących wyjaśnień:

Pytanie 1:

Proszę o potwierdzenie, iż przegrody między-pisuarowe są poza zakresem oferty.

Odpowiedź 1:

Zakres zamówienia obejmuje dostawę i montaż przegród pisuarowych. Przegrody należy wykonać z materiału tożsamego jak dla drzwi DST.

Pytanie 2:

Proszę o udostępnienie badań dotyczących zawilgocenia i zasolenia ścian budynków A i B. Proszę o potwierdzenie, iż iniekcja powinna być wykonana na bazie silanu zgodnie z opisem branża architektura na stronie 42.

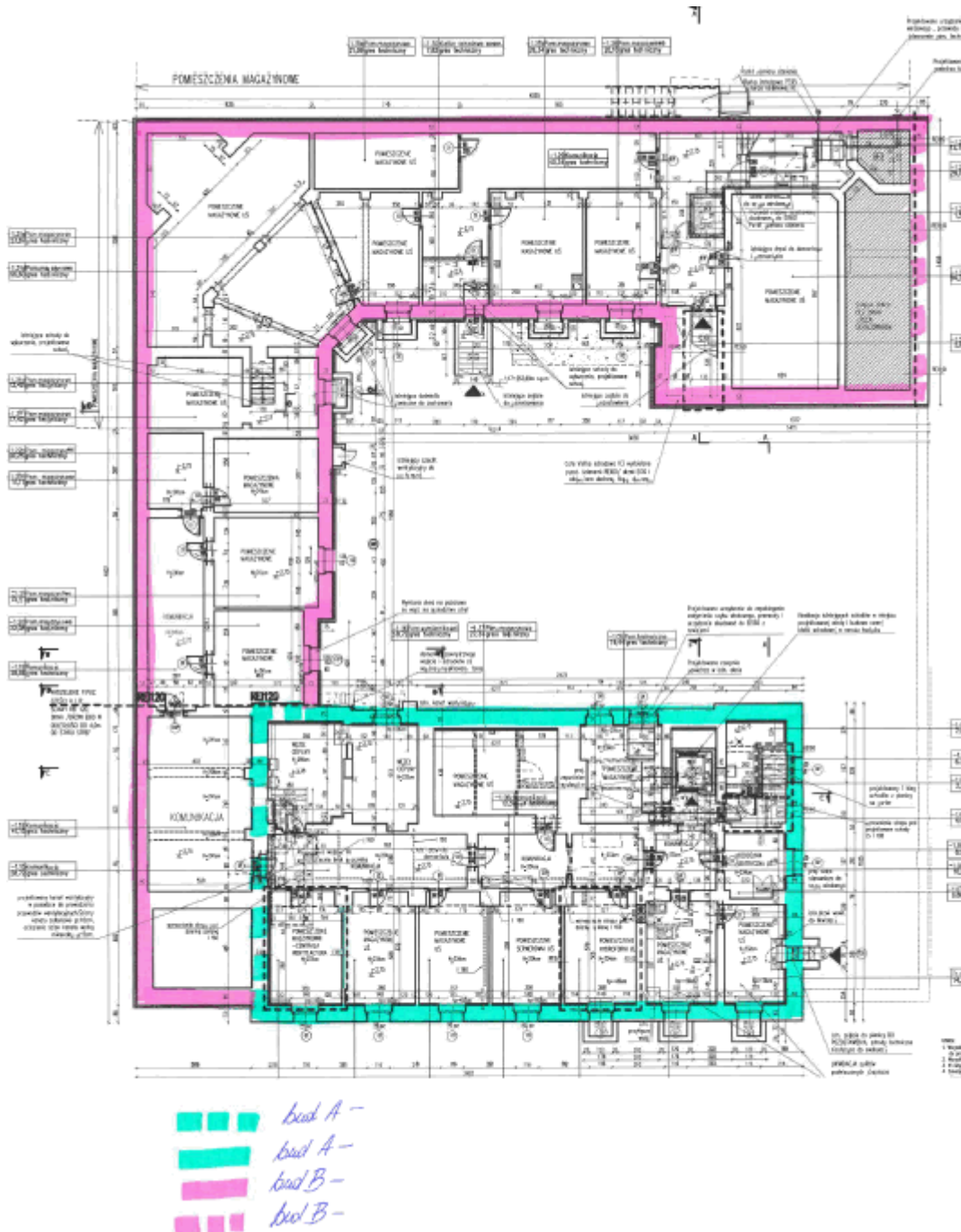
Odpowiedź 2:

Zamawiający nie dysponuje badaniami przedprojektowymi obejmującymi stopień zawilgocenia oraz zasolenia ścian. Wymagania materiałowe wyrobu do iniekcji wskazane zostały w dziale IX pkt. 1.24 części opisowej projektu wykonawczego br. architektura.

Pytanie 3:

Proszę o potwierdzenie zakresu ścian, w których należy wykonać iniekcję. Poniżej schemat ścian w poziomie piwnic. Z tabeli przedmiarowej – pozycje Lp-326 do 330 wynika, iż jest ona przewidziana tylko w budynku B.(fioletowa linia na

schemacie). Proszę potwierdzenie czy ma być także wykonana w ścianach bud A (zielona linia na schemacie).



Odповідź 3:

Zgodnie z częścią opisową projektu wykonawczego br. architektury (pkt. 1.5 opisu) dla budynku A należy również wykonać przeponeę poziomą (izolację poziomą) metodą iniekcji ciśnieniowej.

Pytanie 4:

Proszę o informację czy sztukaterie oraz dekoracje ścian i sufitów w pomieszczeniach: 0.16 – sień wejściowy, 0.15 – hol wejściowy oraz 0.14 – informacja społeczna mają zostać poddane renowacji czy pozostawione jak istniejące w kolorze białym? Jeżeli mają zostać poddane renowacji proszę o wskazanie wytycznych.

Odpowiedź 4:

Patrz wyjaśnienia i zmiana SIWZ nr 12 z dnia 20.05.2020r. – odpowiedź na pytanie nr 9.

Pytanie 5:

Proszę o informację czy gzymsy ścian i słupów w salach konferencyjnych budynku A mają zostać poddane renowacji? Jeżeli tak to proszę o wskazanie w jaki sposób należy je odrestaurować oraz wykończyć (zaznaczone kolorem żółtym na poniższym zdjęciu).



Odpowiedź 5:

Patrz odpowiedź na pytanie 4.

Pytanie 6:

Proszę o informację w jaki sposób kapitele pilastrów i słupów w salach wielofunkcyjnych budynku B mają zostać poddane renowacji?

Odpowiedź 6:

Patrz odpowiedź na pytanie 4.

Pytanie 7:

Proszę o informację czy istniejące elementy dekoracyjne ścian oraz słupów w salach wielofunkcyjnych budynku B należy rozebrać i wykonać jako nowe? (zaznaczone kolorem żółtym na poniższym zdjęciu).



Odpowiedź 7:

Patrz odpowiedź na pytanie 4.

Pytanie 8:

Proszę o informację w jakiej technologii należy wykonać pogrubienie w dolnej części słupów występujących w salach wielofunkcyjnych budynku B. Różnica pomiędzy górnym i dolnym licem słupa ma wynosić około 15 cm.



Odpowiedź 8:

Elementy te należy wykonać w technice sztukaterii i marmoryzacji - jako gipsowe sztukaterie z malaturą w formie imitacji marmurów.

Pytanie 9:

Proszę o udostępnienie programu prac konserwatorskich o którym mowa w opisie architektury pkt 1.6 str 40.

Odpowiedź 9:

Patrz rozdział V pkt 3 części opisowej projektu wykonawczego br. architektura.

Pytanie 10:

Proszę o informację czy meble i wyposażenie i stare sprzęty zostaną usunięte z budynku, czy ich usunięcie jest w zakresie robót? Proszę o podanie ostatecznej daty usunięcia przedmiotów z budynku?

Odpowiedź 10:

Patrz odpowiedź na pytanie nr 18 zawarte w wyjaśnieniach i zmianie treści SIWZ nr 7 z dnia 14.05.2020 r.

Pytanie 11:

Proszę o informację, w jakim terminie zostaną całkowicie wyłączone z użytkowania aktualnie użytkowane pomieszczenia Uniwersytetu? Proszę o podanie planowanej daty. Czy planowane jest, że część robót będzie prowadzona na powierzchni wyłączonej z użytkowania, a jednocześnie część pomieszczeń będzie ciągle użytkowana na potrzeby Uniwersytetu?

Odpowiedź 11:

Patrz odpowiedź na pytanie nr 20 zawarte w wyjaśnieniach i zmianie treści SIWZ nr 7 z dnia 14.05.2020 r.

Pytanie 12:

Proszę o informację, jaki zakres prac remontowych balkonów należy ująć w Ofercie. Jakie istniejące warstwy posadzkowe na balkonach należy usunąć – brak w udostępnionej dokumentacji przetargowej (rysunki / opis) jakiegokolwiek informacji nt. istniejących warstw posadzkowych balkonów. Proszę o wyspecyfikowanie nowoprojektowanych warstw posadzek balkonów, jakie należy wykonać (izolacje, hydroizolacje, wylewki, warstwy wykończeniowe, obróbki, itd).

Odpowiedź 12:

Zakres prac remontowych balkonów wskazany został w części rysunkowej dokumentacji projektowej (patrz rys. A-04 oraz A-05).

Pytanie 13:

Prosimy o informację czy kolorowe murale ściennie, o których mowa w projekcie wykonawczym są w zakresie remontu? Jeśli tak, to prosimy o podanie szczegółów.

Odpowiedź 13:

Przedmiot zamówienia obejmuje wykonanie murali ściennych w technice malarstwa artystycznego na ścianach studni doświetlających (od strony wewnętrznej). Szczegółowa grafika murali do uzgodnienia na etapie realizacji z Zamawiającym oraz Śląskim Wojewódzkim Konserwatorem Zabytków.

Pytanie 14:

Prosimy o podanie w jaki sposób mają być wykończone schody na antresolę K2. Na rysunku A-03 są sprzeczne informacje: okładzina drewniana 5cm oraz wykładzina pcv.

W przypadku stopni drewnianych, prosimy o podanie rodzaju oraz sposobu wykończenia.

Odpowiedź 14:

Schody K2 wykończyć okładziną drewnianą gr. 5 cm.

Zamawiający, działając zgodnie z art. 38 ust. 4 ustawy Pzp, dokonuje zmiany treści specyfikacji istotnych warunków zamówienia poprzez jej doprecyzowanie:

Okładzinę należy przyjąć z drewna dębowego lakierowanego, o zaoblonych krawędziach. Lakier o zwiększonej twardości oraz odporności na ścieranie – powłoki systemowe gwarantujące zabezpieczenie wyrobu w sposób zapewniający nierozprzestrzenianie się ognia, transparentne, zachowujące naturalny rysunek drewna. Kolorystyka schodów określona zostanie na etapie realizacji inwestycji, na podstawie przedłożonych przez Wykonawcę próbek i/lub wzorników.

Pytanie 15:

Proszę o wskazanie w którym miejscu w dokumentacji opisana jest balustrada drewnianej do renowacji.

Odpowiedź 15:

Patrz rozdział IX pkt. 1.15 części opisowej projektu wykonawczego br. architektura.

Pytanie 16:

Czy okna OD4-OD17 podlegają wymianie (brak w przedmiarze) ?

Odpowiedź 16:

Patrz odpowiedź na pytanie nr 12 zawarte w wyjaśnieniach i zmianie treści SIWZ nr 4 z dnia 13.05.2020 r.

Pytanie 17:

Czy podnośniki dla osób niepełnosprawnych przy wejściach do budynków mają być ujęte w ofercie (brak w przedmiarze)?

Odpowiedź 17:

Są ujęte w przedmiarze w dziale 20. Urządzenia dźwigowe. Dostawa i montaż podnośników dla osób niepełnosprawnych stanowi przedmiot zamówienia – należy ująć ją w ofercie.

Pytanie 18:

Czy kraty w oknach przewidziane do likwidacji zostaną usunięte przez Zamawiającego (brak w przedmiarze)?

Odpowiedź 18:

Przedmiar robót zawiera pozycję Wykucie z muru krat okiennych. Demontaż krat okiennych należy do obowiązków Wykonawcy. Zamawiający przypomina, iż przedmiot zamówienia obejmuje m.in. wykonanie robót demontażowych, rozbiórkowych i wyburzeniowych.

Pytanie 19:

Proszę o szczegółową specyfikację okładziny drewnianej gr 5cm w bud A (rzut I piętra).

Odpowiedź 19:

Patrz odpowiedź na pytanie nr 14.

Pytanie 20:

Czy wyposażenie np. lada recepcyjna, krzesła, stoły, szafy itp. mają być ujęte w ofercie? Jeśli tak to prosimy o szczegółową listę wyposażenia.

Odpowiedź 20:

Patrz odpowiedź na pytanie nr 8 zawarte w wyjaśnieniach i zmianie treści SIWZ nr 1 z dnia 30.04.2020 r.

Pytanie 21:

Czy Inwestor dopuszcza zastosowanie siatki zbrojeniowej do posadzek o standardowej średnicy fi 5mm, zamiast zaprojektowanej siatki fi 4,5 mm (produkowanej na specjalne zamówienie) do wylewek betonowych?

Odpowiedź 21:

Tak, Zamawiający dopuszcza.

Pytanie 22:

Proszę o podanie wytycznych uzupełnienia istniejącej płyty konstrukcyjnej betonowej na gruncie (warstwa P0) po wykonaniu instalacji podposadzkowych (sanitarnych). Proszę o podanie jaką grubość płyty przyjąć do uzupełnienia, po skuciu istniejącej płyty w miejscu prowadzenia instalacji podposadzkowych. Proszę o podanie wytycznych uzupełnienia zbrojenia tej płyty oraz o informację o zaprojektowanej izolacji.

Odpowiedź 22:

Zamawiający, działając zgodnie z art. 38 ust. 4 ustawy Pzp, dokonuje zmiany treści specyfikacji istotnych warunków zamówienia poprzez jej doprecyzowanie:

Uzupełnienia płyty betonowej na gruncie należy wykonać po właściwym zabezpieczeniu przewodów instalacyjnych oraz wykonaniu i zagęszczeniu warstwy zasypowej z piasku, przy użyciu mieszanki betonowej klasy min. C15/20 oraz stopniu wodoszczelności min. W8. Należy przyjąć, iż grubość odtwarzanej płyty będzie nie większa niż 15 cm. Nie przewiduje się zbrojenia ww. płyty (płyta betonowa).

Pytanie 23:

Proszę o odpowiedź czy daszki zewnętrzne szklane powinny być wyposażone w rynnę i rurę dla odprowadzenia wody? (Jeśli tak to gdzie ma być odprowadzana woda z daszku - w teren?)

Odpowiedź 23:

Nie, nie powinny.

Pytanie 24:

Proszę o podanie wielkości rys w ścianach do wypełnienia żywicą - przedmiar jak niżej. Proszę o wskazanie grubości ścian i miejsc ich występowania dla weryfikacji ilości mb.

			razem	m2	311,274
246	KNR BC-02 0216/04	Sklejenie rys żywicą za pomocą iniekcji ciśnieniowej - powierzchniowe uszczelnienie rysy - przyjęto 100 mb 100			
				m	100,000
			razem	m	100,000

Odpowiedź 24:

Zgodnie z oceną stanu istniejącego w obiekcie zaobserwowano nieliczne zarysowania zlokalizowane w piwnicy. Zakres niezbędnych do wykonania prac ujawniony zostanie dopiero z chwilą wykonania robót rozbiórkowych, w tym po skuciu istniejących tynków wewnętrznych. Grubość ścian określono w części rysunkowej dokumentacji. Mając na względzie powyższe do przedmiaru przyjęto 100 mb.

Pytanie 25:

Proszę o informację (rysunek i opis) w jaki sposób należy poprowadzić kanały wentylacyjne prowadzone ponad dachem (Rys. W-07).

Odpowiedź 25:

Zamawiający, działając zgodnie z art. 38 ust. 4 ustawy Pzp, dokonuje zmiany treści specyfikacji istotnych warunków zamówienia poprzez jej doprecyzowanie:

Przewody wentylacyjne należy prowadzić ponad dachem zgodnie z przekrojem D-D zamieszczonym na rys. W-08. Przekrój dotyczy instalacji Ws natomiast instalację Wp wykonać analogicznie. Zastosować przewody wentylacyjne prostokątne ze stali ocynkowanej izolowane wełną mineralną grubości 80mm zabezpieczoną płaszczami z blachy ocynkowanej (parametry przewodów, płaszczy stalowych oraz izolacji zgodne z STWiORB oraz opisem technicznym). Podpory przewodów wykonać jako systemowe tj. stopy z tworzywa sztucznego oraz profile montażowe ocynkowane. Pokrycie izolacji płaszczami z blachy wykonać ze szczególnym zachowaniem estetyki jako kopertowane.

Pytanie 26:

Proszę o ujęcie w przedmiarach robót demontaży istniejących instalacji wentylacji. Demontaże znajdują się w Projekcie Wykonawczym natomiast nie ma o nich wzmianki w przedmiarach oraz na rysunkach.

Odpowiedź 26:

Instalacje wentylacji w większości zostały zdemontowane przez Zamawiającego. Pozostały do zdemontowania m.in. rury stalowe ocynkowane do średnicy Dz160mm w pomieszczeniach -1.19, -1.20, -1.21, -1.22a, -1.22b, -1.31d, -1.31f.

Pytanie 27:

Proszę o wskazanie lokalizacji i specyfikacji materiałowej urządzeń oddymiających szyby windowe.

Odpowiedź 27:

Instalację oddymiania szybów windowych jak i klatki schodowej K1 należy wykonać zgodnie z projektem branży architektonicznej. Lokalizacja urządzeń jest zamieszczona na rysunku A-01 Rzut piwnic. Specyfikacja zastosowanego rozwiązania oddymiania zamieszczona jest w opisie branży architektonicznej w pkt. 1.36 „Wykonanie systemu zapobiegającego zadymieniu szybu dźwigów osobowych w części A i B budynku oraz oddymiania klatki schodowej K1 w części A.”

Pytanie 28:

Proszę o przesłanie wytycznych dotyczących wykończenia ścian, sufitów i słupów w salach konferencyjnych w budynku A.

Odpowiedź 28:

Wytyczne dot. wykończenia ścian, sufitów i słupów w salach konferencyjnych zawarte zostały m.in. w części opisowej dokumentacji projektowej. Ponadto patrz odpowiedzi dotychczas udzielone w trakcie postępowania o udzielenie zamówienia publicznego.

Pytanie 29:

Proszę o informację czy Zamawiający dopuszcza zamianę napędu windy z hydraulicznej na elektryczną przy zachowaniu wszystkich parametrów technicznych.

Odpowiedź 29:

Zamawiający nie dopuszcza zmiany napędów wind.

Pytanie 30:

Proszę o informację z jakiego materiału mają zostać wykonane ramy okienne? Czy Zamawiający dopuszcza sosnę na mikrowczepy czy jedynie lite drewno?

Odpowiedź 30:

Patrz odpowiedź na pytanie nr 11 zawarte w wyjaśnieniach i zmianie treści SIWZ nr 6 z dnia 14.05.2020 r.

Pytanie 31:

Czy klasyfikacja RC2 dotyczy jedynie okien parteru wg opisu, czy również kolejnych pięter?

Odpowiedź 31:

Zamawiający, działając zgodnie z art. 38 ust. 4 ustawy Pzp, dokonuje zmiany treści specyfikacji istotnych warunków zamówienia poprzez jej doprecyzowanie:

W klasie odporności na włamanie RC2 należy wykonać okna parteru (zgodnie z częścią opisową projektu wykonawczego br. architektura) oraz pomieszczeń Działu Spraw Obronnych i Ochrony.

Pytanie 32:

Proszę o potwierdzenie że spełniony jest warunek dla okna w klasie RC2 przy założeniu: okucie w oknie klasa RC2, klamka z kluczykiem z rozetą antyrozwierceniową, szyba klasy P4 (VSG 44,4) zastosowana od zewnątrz pomieszczenia?

Odpowiedź 32:

Klasa odporności na włamanie min. RC2 wymagana jest dla całej konstrukcji okna, a nie części jego elementów składowych. Właściwości antywłamaniowe okna winno potwierdzać świadectwo badań lub raport klasyfikacyjny.

Pytanie 33:

Proszę o doprecyzowanie jakiej klasy szkło bezpieczne ma zostać wykorzystane w zespoleniu i z której strony okna?

Odpowiedź 33:

Zamawiający, działając zgodnie z art. 38 ust. 4 ustawy Pzp, dokonuje zmiany treści specyfikacji istotnych warunków zamówienia poprzez jej doprecyzowanie:

Zamawiający wymaga zastosowania szklenia okien od strony zewnętrznej typu B lub C, o min. klasie odporności na pękanie i rozbicie 3.

Pytanie 34:

Proszę o określenie dla poszczególnych drzwi - czy od zewnątrz ma być klamka czy gałka?

Odpowiedź 34:

W przypadku drzwi wyposażonych jednostronnie w klamkę oraz gałkę, gałkę należy zamontować od strony zewnętrznej.

Pytanie 35:

Proszę o sprecyzowanie zapisu „samozamykacz szynowy i siłownik otwarcia” dla drzwi DZ7 ?

Odpowiedź 35:

Drzwi DZ7 należy wyposażyć w siłownik ramieniowy współpracujący z samozamykaczem o konstrukcji szynowej – rozwiązanie systemowe producenta systemów okuć drzwiowych – drzwi ewakuacyjne, napowietrzające.

Pytanie 36:

Proszę o sprecyzowanie zapisu odnośnie całej elektroniki (mikrowyłącznik, automat na podczerwień itp.) dla drzwi DZ2?

Odpowiedź 36:

Szczegółowy opis systemu automatycznego otwierania drzwi DZ2 wskazany został w projekcie wykonawczym br. teletechnicznej.

Pytanie 37:

Dla drzwi DZ6 oraz DZ3 – za mała szerokość skrzydła biernego dla wskazanych funkcji. Minimum to 750 mm. Proszę o informacje czy Zamawiający dopuszcza alternatywne rozwiązania?

Odpowiedź 37:

Zamawiający informuje, iż istnieje możliwość wykonania drzwi DZ6 oraz DZ 3 jako dwuskrzydłowe wg. wskazanych wymiarów.

Pytanie 38:

Proszę o informację co należy rozumieć przez zapis „przeciwzamek” dla drzwi DZ7 jednoskrzydłowych?

Odpowiedź 38:

Przeciwzamek – element składowy systemu antypanicznego otwierania drzwi montowany na skrzydle biernym.

Pytanie 39:

Co należy rozumieć przez zapis „zawiasy homologowane”?

Odpowiedź 39:

Zawiasy poddane badaniom homologacyjne, dopuszczające do stosowania w przewidywanym zakresie, np. zawiasy przy drzwiach ppoż.

Pytanie 40:

Proszę o potwierdzenie zmiany ilości dla pozycji związanych z czyszczeniem dachu miedzianego dla budynku A z ilości 512 m² na 1100 m².

Odpowiedź 40:

W ramach przedmiotu zamówienia należy oczyścić całą powierzchnię dachu bud. A.

POWYŻSZE WYJAŚNIENIA I ZMIANY SIWZ SĄ WIAŻĄCE DLA WYKONAWCÓW I NALEŻY JE UWZGLĘDNIĆ PRZY SPORZĄDZANIU OFERTY.

Odpowiedzi na pozostałe pytania zostaną udzielone niezwłocznie po ich opracowaniu.

Z-ca Przewodniczącego Komisji Przetargowej:

mgr inż. Artur Baran

Przewodniczący Komisji Przetargowej:

mgr Aneta Szturc – Krawczyk

Zatwierdzam:

Kanclerz Uniwersytetu Śląskiego

– dr Agnieszka Skołucka