

SLAS

ul. Aleja Korfanteo 191 / pawilon A
40 - 153 Katowice / slas.info@vp.pl
+48 518 951 466 / www.slas.com.pl

PROJEKT ROZBIÓRKI DWÓCH OBIEKTÓW POWOJSKOWYCH PRZY UL. 75 PUŁKU PIECHOTY W CHORZOWIE, DZIAŁKA NR 1/19

INWESTOR : UNIWERSYTET ŚLĄSKI
UL. BANKOWA 12, 40-007 KATOWICE

OPRACOWAŁ: mgr inż. arch. Mariusz Komraus
nr uprawnień 47/10/SLOKK/II

uprawnienia do projektowania bez ograniczeń w specjalności architektonicznej
członek nr SL-1524 Śląskiej Okręgowej Izby Architektów


mgr inż. arch. Mariusz Komraus
uprawnienia budowlane do projektowania
bez ograniczeń w specjalności architektonicznej
nr upr.: 47/10/SLOKK/II nr ewid.: SL-1524

mgr inż. arch. Aleksander Bednarski

Katowice 01.11.2015r.

SPIS TREŚCI:

I. PODSTAWY FORMALNO - PRAWNE OPRACOWANIA

II. LOKALIZACJI INWESTYCJI, STAN ISTNIEJĄCY

III. STAN PROJEKTOWANY

IV. PROJEKT ROZBIÓRKI

V. INFORMACJA O BIOZ, WYPISY BHP

VI. ZAŁĄCZNIKI:

zał. 1 - Informacja z Wydziału Zarządzania Kryzysowego i Ochrony
Ludności UM Chorzów z dnia 13.11.2015

rys 01 - Szkic usytuowania obiektów

rys 02 - Inwentaryzacja - obiekt „A”

rys 03 - Inwentaryzacja - obiekt „B”

I. PODSTAWY FORMALNO - PRAWNE OPRACOWANIA

- Informacje uzyskane od Inwestora.
- Inwentaryzacja obiektów wykonana w październiku 2015r. przez biuro architektoniczne SLAS, Al. Korfantego 191, pawilon A, 40-153 Katowice
- Wizje lokalne w terenie przeprowadzone 10.11.2015r. polegające na analizie wizualnej głównych elementów konstrukcyjnych obiektu wraz z dokumentacją fotograficzną.
- Prawo Budowlane

II. LOKALIZACJI INWESTYCJI, STAN ISTNIEJĄCY

1.1. Lokalizacja

Działka oznaczona nr 1/19 położona jest w Chorzowie w przy ul. 75 Pułku Piechoty. Na obszarze opracowania znajdują się między innymi dwa obiekty powojkowe (obiekt „A” i „B”) 1 kondygnacyjne przeznaczone do rozbiórki.

1.2. Obiekty przeznaczone do rozbiórki

Budynki mają kształt prostokąta. Obiekt „A” o wymiarach w rzucie ok. 10,6 x 4,5m i wysokości ok. 2m (Fot. 1,2,3). Składa się z 1 kondygnacji do połowy zagłębionej w gruncie i obsypanej ziemią. Obiekt częściowo nie posiada stropodachu. Obiekt „B” o wymiarach w rzucie ok. 14,2 x 11,5m i wysokości ok. 2,3m (Fot.4,5,6). Składa się z 1 kondygnacji do połowy zagłębionej w gruncie i obsypanej ziemią. Wejście jest zasypane i uniemożliwia dostęp do obiektu. Obiekty przewidziane do rozbiórki w chwili obecnej nie spełniają wymogów techniczno - użytkowych i funkcjonalnych, ponadto nastąpiło znaczne zużycie elementów konstrukcyjnych budynku.

Do budynków doprowadzona jest instalacja elektryczna.

1.3. Podstawowe wskaźniki

Obiekt „A”

- Powierzchnia zabudowy 47,80 m²
Kubatura budynku 108,00 m³

Obiekt „B”

- Powierzchnia zabudowy 163,80 m²
Kubatura budynku 409,30 m³

III. STAN PROJEKTOWANY

Projektuje się całkowitą rozbiórkę 2 obiektów powojсковych (obiekt „A” i „B”) wraz z instalacjami wewnętrznymi. Obiekty nie znajdują się w miejskiej ewidencji i Ś.U.W w Katowicach, nie są wpisane do rejestru zabytków i nie są objęte ochroną konserwatorską. Wysokość obiektów nie przekracza 2,5 m. Odległość od granicy działki to ok. 75m. Prace rozbiórkowe wykonywane będą ręcznie z użyciem narzędzi pneumatycznych oraz przy użyciu ciężkiego sprzętu budowlanego.

Rozbiórka obiektów nie wpłynie na pogorszenie stosunków wodnych, warunków sanitarnych oraz stanu środowiska. Rozbiórka nie znajduje się w obszarze ochrony Natura 2000.

IV. PROJEKT ROZBIÓRKI

1.1. Opis do projektu rozbiórki

1.1.1 Ogólny opis

- Obiekt „A” wykonany w technologii żelbetowej, 1 kondygnacyjny. Ściany monolityczne ze zbrojonego betonu. Stropodach betonowy pokryty warstwą gleby. Obiekt częściowo nie posiada stropodachu.
- Obiekt „B ” wykonany w technologii tradycyjnej murowanej , 1 kondygnacyjny. Ściany murowane. Stropodach betonowy, pokryty warstwą gleby.

1.1.2 kolejność i metody rozbiórki

- *roboty przygotowawcze
- *rozbiórka urządzeń i instalacji
- *wywóz ziemi ze stropodachu
- *rozbiórka stropodachu
- *rozbiórka ścian
- *rozbiórka posadzki i fundamentów
- *uporządkowanie terenu po rozbiórce.

- roboty przygotowawcze

zabezpieczenie terenu robót poprzez ogrodzenie terenu i wywieszenie tablic ostrzegawczych

- rozbiórka urządzeń i instalacji

do rozbiórki instalacji można przystąpić po stwierdzeniu , że instalacje te zostały odłączone od sieci miejskich.

- rozbiórka stropodachu

rozbiórka stropodachu powinna być wykonana po ustawieniu rusztowań. Prace rozbiórkowe rozpocząć od góry, zaczynając od usunięcia warstw papy. Pokrycie z

papy zdejmować pasami. Podczas rozbiórki żelbetowych płyt stropodachu zabrania się przebywania pod rozbieranym stropem. Płyty rozbierać od góry przy pomocy mechanicznych maszyn burzących. Nie składować materiału z rozbiórki na rozbieranym stropie. Materiał z rozbiórki posortować i umieścić na składowisku.

- rozbiórka ścian

rozbiórkę ścian można wykonać sposobem ręcznym lub mechanicznym.

W przypadku rozbiórki ręcznej prace prowadzić od góry z rusztowań. Nie składować materiałów z rozbiórki na pomostach rusztowaniowych.

Do rozbiórki mechanicznej wykorzystać samojezdny ciężki sprzęt burzący, buldożery i środki transportowe. Prace prowadzić przestrzegając BHP.

Materiał z rozbiórki posortować i umieścić na składowisku.

- rozbiórka posadzki i fundamentów

Rozbiórkę posadzki i fundamentów wykonać mechanicznie przy pomocy młotów pneumatycznych przy ręcznym usunięciu warstw posadzkowych do poziomu wyłewki betonowej. Ściany fundamentowe i ławy przed rozebraniem odkopać. Ściany fundamentowe i fundamenty rozkruszyć przy pomocy młotów burzących, następnie wydobyć z wykopu koparko-ładowarką.

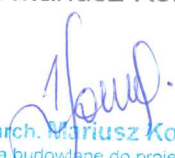
Wykopy zasypać gruntem rodzimym, teren uporządkować i splantować.

Materiał z rozbiórki posortować i umieścić na składowisku.

Uwaga ! Przed przystąpieniem do robót budowlanych kierownik budowy winien sporządzić plan bezpieczeństwa i ochrony zdrowia.

Opracował:

mgr inż. arch Mariusz Komraus


mgr inż. arch. Mariusz Komraus
uprawnienia budowlane do projektowania
bez ograniczeń w specjalności architektonicznej
nr upr.: 47/10/SŁOKK/II nr ewid.: SL-1524

Fot. 01 - Obiekt „A”



Fot.02 - Obiekt „A”



Fot.03 - Obiekt „A”



Fot.04 - Obiekt „B”



Fot.05 - Obiekt „B”



Fot.06 - Obiekt „B”



V. INFORMACJA DLA KIEROWNIKA BUDOWY NT OBOWIĄZKU SPORZĄDZENIA PLANU BEZPIECZENSTWA I OCHRONY ZDROWIA

Kierownik budowy jest obowiązany, w oparciu o poniższą informację sporządzić lub zapewnić sporządzenie, przed rozpoczęciem budowy, planu bezpieczeństwa i ochrony zdrowia, uwzględniając specyfikę obiektów budowlanych i warunki prowadzenia robót budowlanych,

Plan bezpieczeństwa i ochrony zdrowia na budowie sporządza się, jeżeli:

1) w trakcie budowy wykonywany będzie przynajmniej jeden z rodzajów robót budowlanych wymienionych niżej

2) przewidywane roboty budowlane mają trwać dłużej niż 30 dni roboczych i jednocześnie będzie przy nich zatrudnionych co najmniej 20 pracowników lub pracochłonność planowanych robót będzie przekraczać 500 osobodni.

W planie, należy uwzględnić specyfikę następujących rodzajów robót budowlanych:

1) których charakter, organizacja lub miejsce prowadzenia stwarza szczególnie wysokie ryzyko powstania zagrożenia bezpieczeństwa i zdrowia ludzi, a w szczególności przysypania ziemią lub upadku z wysokości

2) przy prowadzeniu których występują działania substancji chemicznych lub czynników biologicznych zagrażających bezpieczeństwu i zdrowiu ludzi,

3) stwarzających zagrożenie promieniowaniem jonizującym,

4) prowadzonych w pobliżu linii wysokiego napięcia lub czynnych linii komunikacyjnych,

5) stwarzających ryzyko utonięcia pracowników,

6) prowadzonych w studniach, pod ziemią i w tunelach,

7) wykonywanych przez kierujących pojazdami zasilanymi z linii napowietrznych,

8) wykonywanych w kesonach, z atmosferą wytwarzaną ze sprężonego powietrza,

9) wymagających użycia materiałów wybuchowych,

10) prowadzonych przy montażu i demontażu ciężkich elementów prefabrykowanych.

INFORMACJA DLA KIEROWNIKA BUDOWY NT OBOWIĄZKU SPORZĄDZENIA PLANU BEZPIECZENSTWA I OCHRONY ZDROWIA

1. Zakres robót budowlanych dla całego zamierzenia budowlanego oraz kolejność realizacji poszczególnych obiektów

Przedmiotem inwestycji jest całkowita rozbiórka dwóch obiektów powojсковych („A” i „B”) znajdujących się na terenie kampusu Uniwersytetu Śląskiego przy ul. 75 Pułku Piechoty w Chorzowie. Zakres robót : całkowita rozbiórka razem z instalacjami wewnętrznymi.

2. Wykaz istniejących obiektów budowlanych:

Obiekt „A”, obiekt „B” – do rozbiórki

3. Wskazanie elementów zagospodarowania działki lub terenu , które

mogą stwarzać zagrożenie bezpieczeństwa i zdrowia ludzi

brak

4. Wskazanie dotyczące przewidywanych zagrożeń występujących podczas realizacji robót budowlanych , określające skalę i rodzaje zagrożeń oraz miejsce i czas występowania

-upadek z wysokości, zasypanie gruzem, praca ciężkiego sprzętu, porażenie prądem - cały okres rozbiórki

5. Wskazanie sposobu prowadzenia instruktażu pracowników przed przystąpieniem do realizacji robót szczególnie niebezpiecznych

kierownik jest zobowiązany przeszkolić pracowników w zakresie BHP wykonywanych robót

6. Wskazanie środków technicznych i organizacyjnych zapobiegających niebezpieczeństwom wynikającym z wykonywania robót budowlanych w strefach szczególnego zagrożenia zdrowia lub ich sąsiedztwie , w tym zapewniających bezpieczną i sprawną komunikację , umożliwiającą szybką ewakuację na wypadek pożaru , awarii i innych zagrożeń

roboty budowlane powinny być prowadzone w sposób bezpieczny, określony w planie bezpieczeństwa i ochrony zdrowia , który powinien uwzględniać specyfikę obiektu i warunki prowadzenia robót budowlanych
roboty budowlane należy wykonywać pod nadzorem kierownika budowy

Wypisy z przepisów BHP

Roboty na wysokości

§ 133. 1. Osoby przebywające na stanowiskach pracy, znajdujące się na wysokości co najmniej 1 m od poziomu podłogi lub ziemi, powinny być zabezpieczone przed upadkiem z wysokości w sposób, o którym mowa w § 15 ust. 2.

2. Przepis ust. 1 stosuje się do przejść i dojść do tych stanowisk oraz do klatek schodowych.

§ 134. Otwory w stropach, na których prowadzone są roboty lub do których możliwy jest dostęp ludzi, należy zabezpieczyć przed możliwością wpadnięcia lub ogrodzić balustradą, o której mowa w § 15 ust. 2.

§ 135. Pomosty robocze, wykonane z desek lub bali, powinny być dostosowane do zaprojektowanego obciążenia, szczelne i zabezpieczone przed zmianą położenia.

§ 136. Otwory w ścianach zewnętrznych obiektu budowlanego, stropach lub inne, których dolna krawędź znajduje się poniżej 1,1 m od poziomu stropu lub pomostu, powinny być zabezpieczone balustradą, o której mowa w § 15 ust. 2.

§ 137. Pozostawione w czasie wykonywania robót w ścianach otwory, zwłaszcza otwory na drzwi, balkony, szyby dźwigów, powinny być zabezpieczone balustradą, o której mowa w § 15 ust. 2.

§ 138. 1. Przemieszczane w poziomie stanowisko pracy powinno mieć zapewnione mocowanie końcówki linki bezpieczeństwa do pomocniczej liny ochronnej lub prowadnicy poziomej, zamocowanej na wysokości około 1,5 m, wzdłuż zewnętrznej strony krawędzi przejścia.

2. Wytrzymałość i sposób zamocowania prowadnicy, o której mowa w ust. 1, powinny uwzględniać obciążenie dynamiczne spadającej osoby.

§ 139. 1. W przypadku gdy zachodzi konieczność przemieszczania stanowiska pracy w pionie, linka bezpieczeństwa szelek bezpieczeństwa powinna być zamocowana do prowadnicy pionowej za pomocą urządzenia samohamującego.

2. Długość linki bezpieczeństwa szelek bezpieczeństwa nie powinna być większa niż 1,5 m.

§ 140. Amortyzatory spadania nie są wymagane, jeżeli linki asekuracyjne są mocowane do linek urządzeń samohamujących, ograniczających wystąpienie siły dynamicznej w momencie spadania, zwłaszcza aparatów bezpieczeństwa lub pasów bezwładnościowych.

§ 141. 1. Drabina bez pałąków, której długość przekracza 4 m, przed podniesieniem lub zamontowaniem powinna być wyposażona w prowadnicę pionową, umożliwiającą założenie urządzenia samohamującego, połączonego z linką bezpieczeństwa szelek bezpieczeństwa.

2. Prowadnica pionowa z urządzeniem samohamującym może być zamocowana na wznoszonej konstrukcji drabiny, na klamrach lub szczęblach, w odległości od osi drabiny nie większej niż 0,4 m.

§ 142. 1. Osoby korzystające z urządzeń krzesełkowych, drabin linowych lub ruchomych podestów roboczych powinny być dodatkowo zabezpieczone przed upadkiem z wysokości za pomocą prowadnicy pionowej, zamocowanej niezależnie od lin nośnych drabiny, krzesełka lub podestu.

2. Prowadnica pionowa, o której mowa w ust. 1, powinna być naciągnięta w sposób umożliwiający przesuwanie w górę aparatu samohamującego.

3. Prowadnica pionowa, o której mowa w ust. 1, powinna być zabezpieczona przed odchyleniem się większym niż o 2 m. Urządzenia zabezpieczające przed odchyleniem się lin powinny umożliwiać przesuwanie się urządzenia samohamującego.

4. Długość linki bezpieczeństwa, łączącej szelki bezpieczeństwa z aparatem samohamującym, nie powinna przekraczać 0,5 m.

Roboty rozbiórkowe

§ 240. 1. Roboty rozbiórkowe powinny być wykonywane na podstawie dokumentacji projektowej.

2. Teren, na którym prowadzone są roboty rozbiórkowe obiektu budowlanego, należy ogrodzić i oznakować tablicami ostrzegawczymi.

3. Przed rozpoczęciem robót rozbiórkowych należy obiekt odłączyć od sieci gazowej, cieplnej, elektroenergetycznej, teletechnicznej, wodociągowej i kanalizacyjnej jeśli występują.

§ 241. 1. Prowadzenie robót rozbiórkowych, jeżeli zachodzi możliwość przewrócenia części konstrukcji obiektu przez wiatr, jest zabronione.

2. Roboty należy wstrzymać w przypadku, gdy prędkość wiatru przekracza 10 m/s.

§ 242. W czasie prowadzenia robót rozbiórkowych przebywanie ludzi na niżej położonych kondygnacjach jest zabronione.

§ 243. 1. Do usuwania gruzu w czasie robót rozbiórkowych należy stosować zsuwnice pochyle lub rynny zsypowe.

2. Rynny zsypowe powinny mieć zabezpieczenie przed wypadaniem gruzu.

§ 244. Przewracanie ścian lub innych części obiektu przez podkopywanie i podcinanie jest zabronione.


§ 245. 1. W czasie wykonywania robót rozbiórkowych sposobami

zmechanizowanymi wszystkie osoby i maszyny powinny znajdować się poza strefa niebezpieczna.

2. W czasie wykonywania robót rozbiórkowych sposobem przewracania długość umocowanych lin powinna być trzykrotnie większa od wysokości obiektu, a ich umocowanie powinno być niezawodne.

Opracował:

mgr inż. arch Mariusz Komraus


mgr inż. arch. Mariusz Komraus
uprawnienia budowlane do projektowania
bez ograniczeń w specjalności architektonicznej
nr upr.: 47/10/SLOKK/II nr ewid.: SL-1524

VI. ZAŁĄCZNIKI

zał. 1 - Informacja z Wydziału Zarządzania Kryzysowego i Ochrony
Ludności UM Chorzów z dnia 13.11.2015

RYS 01- Szkic usytuowania obiektów

RYS 02- Inwentaryzacja - obiekt „A”

RYS 03- Inwentaryzacja - obiekt „B”



Od: **Mieczysław Wylęzek** <Wylezek_M@um.chorzow.pl>
Do: **Mnie** <slas.info@vp.pl>;
Wysłano: 13 listopada 09:15 (W zeszłym miesiącu)
Temat: **ODP: Obiekty do wyburzenia na byłym terenie wojskowym**

W nawiązaniu do rozmowy telefonicznej z dnia 13.11.2015 roku z Panem arch. Aleksander Bednarski, Wydział Zarządzania Kryzysowego i Ochrony Ludności UM Chorzów informuje, że wskazane w przedmiotowej korespondencji obiekty- budowle ochronne nie znajdują się w miejskiej ewidencji jak i Ś.U.W w Katowicach.

Pozdrawiam
Mieczysław Wylęzek.

Od: SLAS architektki <slas.info@vp.pl>
Do: "wylezek_m@chorzow.eu"< wylezek_m@chorzow.eu>
Data: 2015-11-12 13:13
Temat: Obiekty do wyburzenia na byłym terenie wojskowym

Witamy Pana,
W nawiązaniu do rozmowy z Panią Inspektor przesyłamy Panu mapę wraz z zaznaczonymi obiektami do wyburzenia,
znajdującymi się na terenie Uniwersytetu Śląskiego w Chorzowie przy ul. 175 Pułku Piechoty. Bardzo prosimy o informację czy zaznaczone obiekty nie podlegają jakiejś ochronie.
Pozdrawiamy

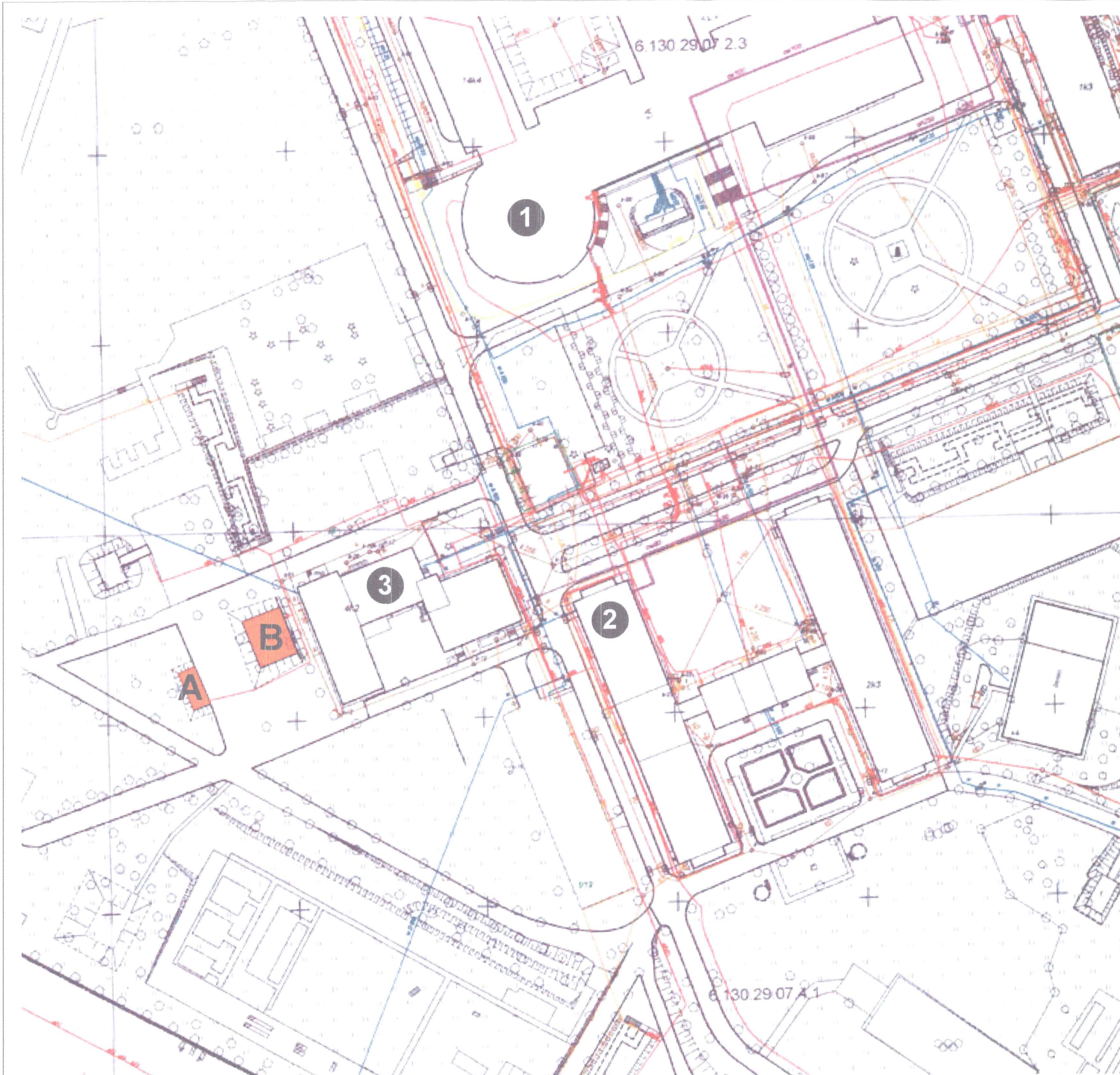
--
arch. Aleksander Bednarski
arch. Mariusz Komraus

SLAS architektki
+48 518 951 466
www.slas.com.pl

[załącznik "Obiekty do wyburzenia.jpg" został usunięty przez użytkownika Mieczysław Wylęzek/UMCHORZOW]

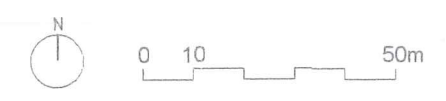
Prevalence and geographic mapping of a highly infectious, potentially lethal disease: gonorrhea of age- and sex-specific origin among persons aged 15 years and older, 2005-2010

PREZYDENTA MIASTA



LEGENDA

- A B** Obiekty powojkowe przeznaczone do rozbiórki
- Linie rozgraniczające działki
- 1 2** Istniejące budynki należące do Uniwersytetu Śląskiego
- 3** Obiekt powojkowy - wyburzony



UWAGA:
1. OPRACOWANIE CHRONIONE USTAWĄ O PRAWIE AUTORSKIM I PRAWACH POKREWNYCH (DZ.U. NR 24/94 POZ. 83 Z DNIA 4 LUTEGO 1994 R.)
2. NIE WOLNO ODMIERZAĆ ŻADNYCH WYMIARÓW Z TEGO RYSUNKU. OBOWIĄZKIEM WYKONAWCY ROBÓT JEST SPRAWDZIĆ WSZYSTKIE WYMIARY W NATURE I PRZEKAZAĆ INFORMACJE O ZMIANACH W WYMIARACH DO BIURA ARCHYTEKTONICZNEGO.

INWESTOR:
UNIwersytet Śląski
UL. BANKOWA 12, 40-007 KATOWICE

PROJEKTANCI:
SLAS
ul. Aleja Korfańskiego 191 / pawilon A
40 - 153 Katowice / slas.info@vp.pl
+48 518 951 466 / www.slas.com.pl

TEMAT PROJEKTU:
**PROJEKT ROZBIÓRKI DWÓCH OBIEKTÓW
POWOJKOWYCH PRZY UL. 75 PUŁKU PIECHOTY
W CHORZOWIE, DZIAŁKA NR 1/19**

TEMAT RYSUNKU:
SZKIC USYTUOWANIA OBIEKTÓW

FAZA:
PROJEKT ROZBIÓRKI

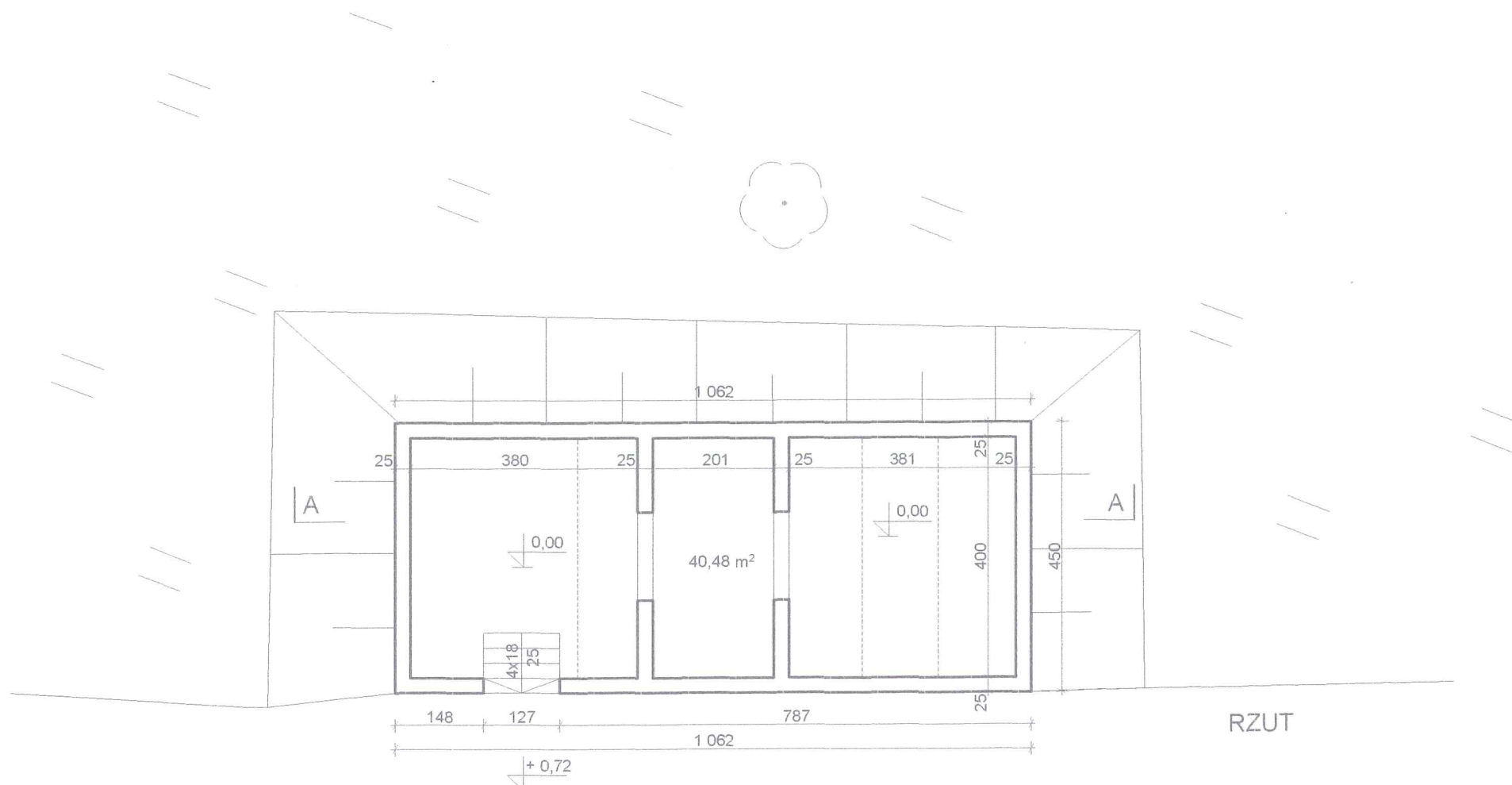
BRANŻA:
ARCHITEKTURA

ZESPÓŁ PROJEKTOWY:
ARCH. MARIUSZ KOMRAUS
ARCH. ALEKSANDER BEDNARSKI

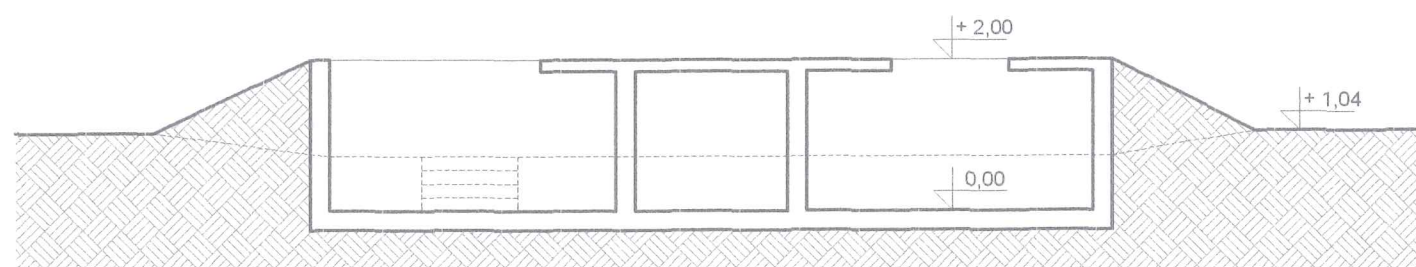
SPRAWDZAJĄCY:
ARCH. GRAZYNA LEWANDOWSKA - KOMRAUS

DATA: 01.12.2015
SKALA: 1:1000
NR RYSUNKU: A-01

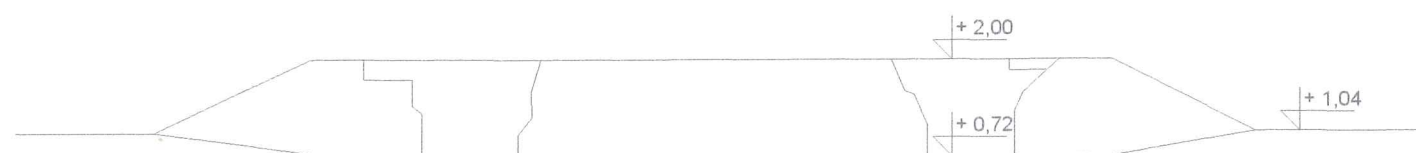
REWIZJA:



RZUT



PRZEKRÓJ A-A



ELEWACJA FRONTOWA

UWAGA:
1. OPRACOWANIE CHRONIONE USTAWĄ O PRAWIE AUTORSKIM I PRAWACH POKREWNYCH
(DZ.U NR 24/94 POZ. 83 Z DNIA 4 LUTEGO 1994 R.)
2. NIE WOLNO ODMIERZAĆ ZADANYCH WYMIARÓW Z TEGO RYSUNKU. OBOWIĄZKIEM WYKONAWCY ROBÓT
JEST SPRAWDZIĆ WSZYSTKIE WYMIARY W NATURE I PRZEKAZAĆ INFORMACJE O ZMIANACH W
WYMIARACH DO BIURA ARCHYTEKTONICZNEGO.

INWESTOR:
UNIwersytet Śląski
UL. BANKOWA 12, 40-007 KATOWICE

PROJEKTANCI:
SLAS
ul. Aleja Korfa 191 / pawilon A
40 - 153 Katowice / slas.info@vp.pl
+48 518 951 466 / www.slas.com.pl

TEMAT PROJEKTU:
**PROJEKT ROZBIÓRKI DWÓCH OBIEKTÓW
POWOJSKOWYCH PRZY UL. 75 PUŁKU PIECHOTY
W CHORZOWIE, DZIAŁKA NR 1/19**

TEMAT RYSUNKU:
INWENTARYZACJA - OBIEKT "A"

FAZA:
PROJEKT ROZBIÓRKI

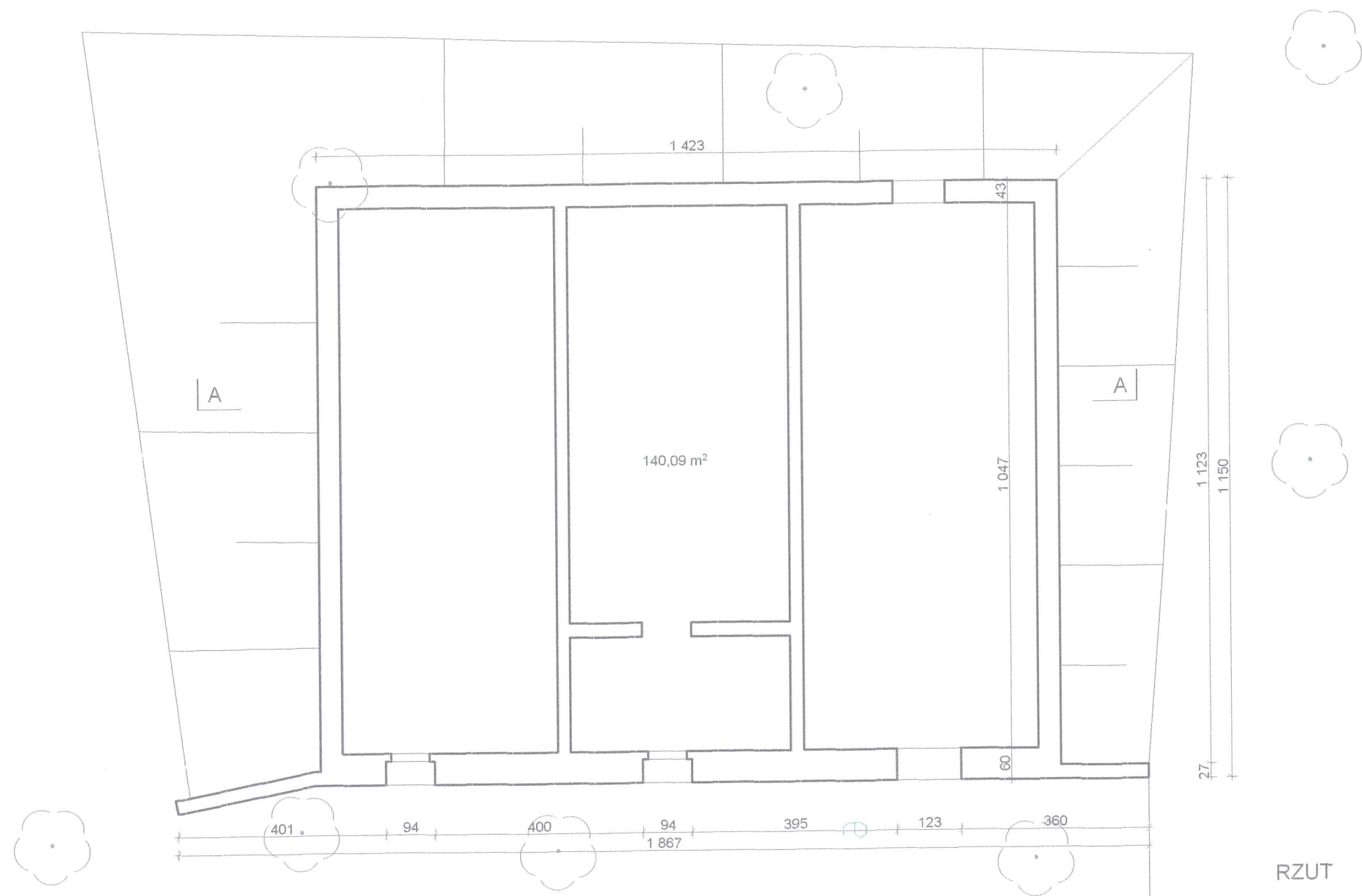
BRANŻA:
ARCHITEKTURA

ZESPÓŁ PROJEKTOWY:
ARCH. MARIUSZ KOMRAUS
ARCH. ALEKSANDER BEDNARSKI

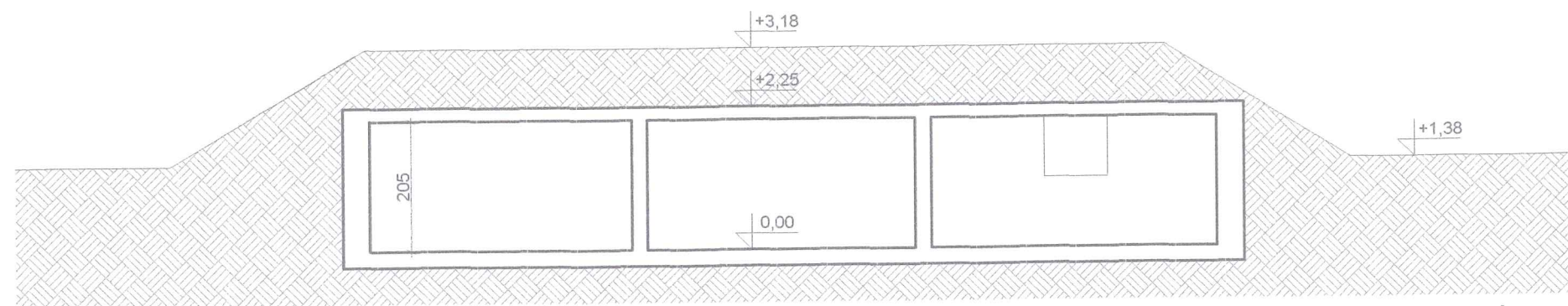
SPRAWDZAJĄCY:
ARCH. GRAZYNA LEWANDOWSKA - KOMRAUS

DATA: 01.12.2015
SKALA: 1:100
NR RYSUNKU: A-02

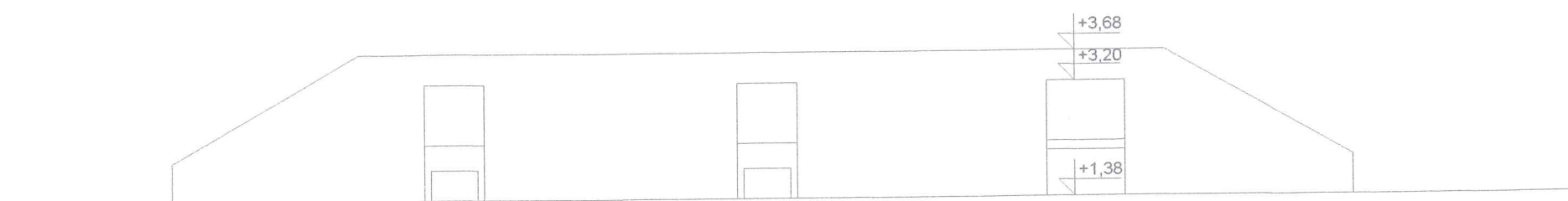
REWIZJA:



RZUT



PRZEKRÓJ A-A



ELEWACJA FRONTOWA

UWAGA: 1. OPRACOWANIE CHRONIONE USTAWĄ O PRAWIE AUTORSKIM I PRAWACH POKREWNYCH (DZ. U. NR 24/94 POZ. 83 Z DNIA 4 LUTEGO 1994 R.) 2. NIE WOLNO ODMIERZAĆ ŻADNYCH WYMIARÓW Z TEGO RYSUNKU. OBOWIĄZKIEM WYKONAWCY ROBÓT JEST SPRAWDZIĆ WSZYSTKIE WYMIARY W NATURZE I PRZEKAZAĆ INFORMACJE O ZMIANACH W WYMIARACH DO BIURA ARCHITEKTONICZNEGO.		
INWESTOR: UNIwersytet Śląski UL. BANKOWA 12, 40-007 KATOWICE		
PROJEKTANCI: SLAS ul. Aleja Korfantego 191 / pawilon A 40 - 153 Katowice / slas.info@vp.pl +48 518 951 466 / www.slas.com.pl		
TEMAT PROJEKTU: PROJEKT ROZBIÓRKI DWÓCH OBIEKTÓW POWOJSKOWYCH PRZY UL. 75 PUŁKU PIECHOTY W CHORZOWIE, DZIAŁKA NR 1/19		
TEMAT RYSUNKU: INWENTARYZACJA - OBIEKT "B"		
FAZA: PROJEKT ROZBIÓRKI		
BRANŻA: ARCHITEKTURA		
ZESPÓŁ PROJEKTOWY:		NR UPR. BUD.
ARCH. MARIUSZ KOMRAUS		47/10/SLOKK/II
ARCH. ALEKSANDER BEDNARSKI		
SPRAWDZAJĄCY:		Nr upr. bud.
ARCH. GRAŻYNA LEWANDOWSKA - KOMRAUS		7/ZPOIA/2003
DATA 01.12.2015	SKALA 1:100	NR RYSUNKU A-03
REWIZJA:		